



**2011 MALİ YILI**

**GEREDE MESLEK YÜKSEKOKULU**

**FAALİYET RAPORU**

**GEREDE 2012**

## İÇİNDEKİLER

<b>SUNUŞ</b> .....	<b>3</b>
<b>I- GENEL BİLGİLER</b> .....	<b>4</b>
<b>A- Misyon ve Vizyon</b> .....	<b>4</b>
<b>B- Yetki, Görev ve Sorumluluklar</b> .....	<b>4</b>
<b>C- İdareye İlişkin Bilgiler</b> .....	<b>5</b>
1- Fiziksel Yapı .....	5-10
2- Örgüt Yapısı .....	11
3- Bilgi ve Teknolojik Kaynaklar .....	12
4- İnsan Kaynakları .....	13-14
5- Sunulan Hizmetler .....	15-16
6- Yönetim ve İç Kontrol Sistemi .....	16
<b>II- AMAÇ ve HEDEFLER</b> .....	<b>17</b>
<b>A. Birim Amaç ve Hedefleri</b> .....	<b>17</b>
<b>III- FAALİYETLERE İLİŞKİN BİLGİ VE DEĞERLENDİRMELER</b> .....	<b>18</b>
<b>A- Mali Bilgiler</b> .....	<b>19-20</b>
1- Bütçe Uygulama Sonuçları .....	21
2- Temel Mali Tablolara İlişkin Açıklamalar .....	21
<b>B- Performans Bilgileri</b> .....	<b>21</b>
1- Faaliyet ve Proje Bilgileri.....	22-23
2- Performans Sonuçları Tablosu .....	24-28
<b>IV- KURUMSAL KABİLİYET ve KAPASİTENİN DEĞERLENDİRİLMESİ</b> .....	<b>29</b>
<b>A- Üstünlükler</b> .....	<b>29</b>
<b>B- Zayıflıklar</b> .....	<b>29</b>
<b>C- Değerlendirme</b> .....	<b>29</b>
<b>V- ÖNERİ VE TEDBİRLER</b> .....	<b>29</b>
<b>EKLER</b> .....	
<b>EK-1 İç Kontrol Güvence Beyanı</b> .....	<b>30</b>
<b>EK-2 Faaliyetler</b> .....	<b>31</b>

## SUNUŞ

---

Gerede Meslek Yüksekokulu Abant İzzet Baysal Üniversitesine bağlı olarak 2809 Sayılı Kanuna eklenen ek madde 16/ b ile 1993-1994 döneminde eğitim-öğretime başlamıştır. 2009 Yılında okulumuzda iki programda daha açılarak, eğitim verilen program türleri sayısı 10'a ulaşmıştır. Eğitim kadrosunda da yeni programlara alınan öğretim elemanları ile artışlar olmuştur. Bilgisayar laboratuvarlarında donanımlar kısmen yenilenmiş ve açılan yeni programlar için yeni bir bilgisayar laboratuvarı eklenmiştir. Okulumuz için önemli bir eksiklik olan ve 2010 yılı için yatırım programında yer alması önerilen Kapalı spor salonu için gerekli ödenek çıkmış ve yapımı aşamasına geçilmiştir.

Okulumuzda eğitim öğrenci merkezli olarak sürdürülmektedir. Verilen eğitimin kalitesinin artırılması yönetim olarak esas amacımız olmuştur. Öğrencinin eğitim süresince rahat ve güvenli bir ortamda eğitim alması sağlanmaya çalışılmaktadır. Bunun için serbest zamanlarında öğrencinin zamanını değerlendireceği, spor salonu, kütüphane, internet salonu ve masa tenisi salonları, öğrenci etkinlik salonları oluşturulmuştur. Kafeterya hizmetlerinin kaliteli ve ucuz olması için sürekli denetim ve kontroller yapılmaktadır. Öğrenciler sosyal etkinliklerle kültürel yönden gelişmesine özen gösterilmektedir. Bunun için seminer, konferans ve sempozyumlarla sosyal konularda öğrenciler aktif tutulmaktadır. Bu kapsamda öğrencilerimizin Üniversitemiz ana kampüsünde yapılan spor etkinliklerine katılımının sağlanmıştır ve öğrencilerimiz sportif faaliyetlere katılım için özendirilmektedir. Gerede kampüsü içerisinde de bölümler ve eğitim programları arası futbol turnuvaları ile sportif etkinlikler sürdürülmektedir.

Meslek Yüksekokulumuzda teknik eğitim alanında verilen programlarda öğrenciler sanayi kuruluşlarını ziyaret etmektedirler. Burada verilen eğitimle öğrencilerimizin ileride görev alacakları sanayi kuruluşlarını yakından görmeleri sağlanmaktadır. Meslek Yüksekokulumuzda teknik ve idari konularda yetişen öğrencilerimizin staj programlarına önem verilmekte ve stajlarını sağlıklı bir şekilde sürdürülmesi takip edilmektedir. Meslek Yüksekokulumuzun temel amacı sanayi, ticaret ve hizmet sektörlerinde görev alabilecek, çağa uygun, üstün nitelikli işgücünü yetiştirmek ve ekonomiye kazandırmaktır. Bunun içinde okulumuzun sanayi ile bütünleşme olanakları araştırılmaktadır.

Mevcut programlarda eğitim-öğretimin kalitesini daha da arttırmak alt yapının sürekli yenilenmesi ve çağın gereklerine uygun hale getirilmesine bağlıdır. Bunun için özellikle demode olan araç gereçlerin sürekli yenilenmesi şarttır. Bunun için yeterli kaynak oluşturmada Okulumuza ayrılan bütçe yeterli olmamaktadır. Bunun için Okulumuzun kendi öz bütçe kaynaklarını artırması gerekmektedir. Meslek Yüksekokulumuzda yapılan ve önemli bir döner sermaye girdisi sağlayan gaz sızdırmazlık, sanayiye yönelik deri testleri ve ayakkabı atölyesinde sağlanacak danışmanlık hizmetleri gibi çalışmaların artırılmasına gayret gösterilecektir.

**Yrd. Doç. Dr. Nürettin AKÇAKALE**

**Müdür**

## I- GENEL BİLGİLER

---

### A. Misyon ve Vizyon

Meslek Yüksekokulumuzun stratejik planının temelini, bölümler tarafından hazırlanan “**misyon-vizyon-amaç-strateji önerileri**” raporları oluşturmuştur.

Stratejik Planlama Sürecinin Amaçları:

- Önümüzdeki 5 yıl için, Meslek Yüksekokulumuzun ihtiyaçlarının somutlaştırılması;
- Meslek Yüksekokulumuz için 5 yıllık bir “Stratejik Plan” hazırlanması;
- Planın hedefe ulaşması için gerekli mekanizmaların kurumsallaştırılması;
- Stratejik Plan’la birlikte gelecekteki kurumsal performans ölçüm sisteminin oluşturulması.

#### *Misyon*

Ulusal ve evrensel değerler ışığında toplumumuzun ve insanlığın sosyal, ekonomik, kültürel, bilimsel ve teknolojik gelişimi için,

- Endüstride çalışabilecek
- Etik değerlere bağlı ,
- Nitelikli,
- Meslek bilinci ve sorumluluğu olan, Atatürk İlkeleri ve Cumhuriyetin temel değerlerine bağlı
- Yaratıcı, üretken, farklı disiplinlerle iletişim kurabilen,
- Araştırmacı, sorgulayıcı, çözümleyici düşünce yapısında, insani değerlere ve çevreye saygılı, yenilikleri izleyebilen bireyler yetiştirmek
- Gerekli alt yapıyı oluşturmak ve sürdürmek,
- Çevre ve topluma katkıda bulunmak
- Sosyal etkinlikler düzenleyerek, halkı mesleki ve sosyal konularda bilinçlendirmek.

#### *Vizyon*

- Başta sanayi olmak üzere paydaşları ile etkili iletişim ve işbirliği altyapısına sahip,
- Yeni teknolojik sistemleri kullanabilen teknik donanımlı öğrenciler yetiştiren,
- Kaynakları zengin,
- Öğrenci ve öğretim üyelerinin memnuniyeti yüksek,
- Mezun öğrencileri öncelikle tercih edilen saygın bir Meslek Yüksekokulu olmak.

### B. Yetki, Görev ve Sorumluluklar

Meslek Yüksekokulumuzun öğretim kapasitesinin rasyonel bir şekilde kullanılmasında ve geliştirilmesinde, gerekli güvenlik önlemlerinin alınmasında, öğrencilerin ihtiyacı olan sosyal hizmetlerin sağlanmasında, tüm faaliyetlerin gözetim ve denetimlerinin yapılmasında ve sonuçların değerlendirilmesinde Abant İzzet Baysal Üniversitesi Rektörlüğüne karşı sorumludur.

## C. İdareye İlişkin Bilgiler

Meslek Yüksekokulumuzun fiziksel yapısı, örgüt yapısı, bilgi ve teknolojik kaynakları, insan kaynakları, sunulan hizmetler ve yönetim ile iç kontrol sistemi hakkında bilgiler aşağıda belirtilmiştir.

### 1- Fiziksel Yapı

Meslek Yüksekokulumuz, yeni yapılan spor salonu ile birlikte toplam 10.416 m<sup>2</sup> kapalı alana sahiptir. Yüksekokulumuza ait lojman ve taşıt aracı bulunmamaktadır. Meslek Yüksekokulumuzda mevcut spor salonu, atölye ve laboratuvar bilgileri aşağıdaki tabloda belirtilmiştir.

Eğitim Alanı	Kapasite 0-50	Kapasite 51-75	Kapasite 76-100	Kapasite 101-150	Kapasite 151-250	TOPLAM
Spor Salonu						<b>1</b>
Amfi						<b>1</b>
Sınıf						<b>24</b>
Bilgisayar Lab.						<b>5</b>
Diğer Lab.						<b>7</b>
Toplam						<b>39</b>



## Fiziki Kaynaklar

Birimler	İdari Bina		Eğitim Alanı						Sosyal Alanlar							Sirkülasyon Alanı*	Toplam Alan (m <sup>2</sup> )		
	Alanları		Derslik			Laboratuar			Kant. /Kafet. Sayısı	Spor Alanları				Yurtlar					
	Ofis Sayısı		Adet	m <sup>2</sup>	Kapasite	Adet	m <sup>2</sup>	Kapasite		Açık		Kapalı		Kız Yurt.	Erkek Yurt.			Toplam Yatak Sayısı	
	Adet									Adet		m <sup>2</sup>							
Gerede M.Y.O.	Akademik	İdari	24	1920	1200	10	191	240	1	2	440	1	1025	-	-	-	4464	4464	
	26	14																	888
	Toplam	40																	

\*Toplu kullanım alanı

Birim Tesis, Makine ve Cihazlar Listesi	Adet
Tesis, Makine ve Cihazlar Grubu	-
Tarım ve Ormancılık Makineleri ve Aletleri	3
İnşaat Makineleri ve Aletleri	-
Atölye Makineleri ve Aletleri	335
İş Makineleri ve Aletleri	1
Güç Elektroniği ve Basınçlı Makineler ile Aletleri	3
Posta Makineleri	-
Paketleme Makineleri	-
Etiketleme Makineleri	-
Ayırma, Sınıflandırma Makineleri	-
Matbaacılıkta Kullanılan Makine ve Aletler	-
Cihazlar ve Aletler Grubu	-
Yıkama, Temizleme ve Ütüleme Cihaz ve Araçları	3
Beslenme, Gıda ve Mutfak Cihaz ve Aletleri	4
Kurtarma Amaçlı Cihaz ve Aletler	-
Ölçüm, Tartı, Çizim Cihazları ve Aletleri	9
Tıbbi ve Biyolojik Amaçlı Kullanılan Cihazlar ve Aletler	-
Araştırma ve Üretim Amaçlı Laboratuvar Cihazları ve Aletleri	19
Müzik Aletleri ve Aksesuarları	-
Spor Amaçlı Kullanılan Cihaz ve Aletler	-

<b>Birim Demirbaş Listesi</b>	<b>Adet</b>
<b>Döşeme ve Mefruşat Grubu</b>	
Döşeme Demirbaşları	408
Temsil ve Tören Demirbaşları	76
Koruyucu Giysi ve Malzemeler	-
Seyahat, Muhafaza ve Taşıma Amaçlı Demirbaş Niteliğindeki Taşınır	-
Hastanede Kullanılan Demirbaş Niteliğindeki Taşınır	-

<b>Büro Makineleri Grubu</b>	
Bilgisayarlar ve Sunucular	358
Bilgisayar Çevre Birimleri	21
Tekstir ve Çoğaltma Makineleri	8
Haberleşme Cihazları	49
Ses, Görüntü ve Sunum Cihazları	33
Aydınlatma Cihazları	5

<b>Diğer Büro Makineleri ve Aletleri Grubu</b>	
<b>Mobilyalar Grubu</b>	
Büro Mobilyaları	1213
Misafirhane, Konaklama ve Barınma Amaçlı Mobilyalar	16
Kafeterya ve Yemekhane Mobilyaları	384
Bebek ve Çocuk Mobilyası ve Aksesuarları	-
Seminer ve Sunum Amaçlı Ürünler	67

<b>Beslenme, Gıda ve Mutfak Demirbaşları Grubu</b>	
Yemek Hazırlama Ekipmanları	

<b>Canlı Demirbaşlar Grubu</b>	
Çiftlik Hayvanları	
Hizmet Amaçlı Hayvanlar	
Gösteri Amaçlı Hayvanlar	
Koruma Altına Alınan Hayvanlar	



<b>Tarihi veya Sanat Deęeri Olan Demirbařlar Grubu</b>	
Etnografik Eserler	
Arkeolojik Eserler	
Geleneksel Trk Sslemeleri	
Gzel Sanat Eserleri	
Kitap, Belge, El Yazmaları ve Nadir Eserler	
Para, Pul, Sikke ve Madalyonlar	
Tabletler	
Mhr ve Mhr Baskıları	
Arřiv Vesikaları	
Fosiller	

<b>Ktphane Demirbařları Grubu</b>	
Ktphane Mobilyaları	-
Basılı Yayınlar	3032
Grsel ve İřitsel Kaynaklar	
Bilgi Saklama niteleri	

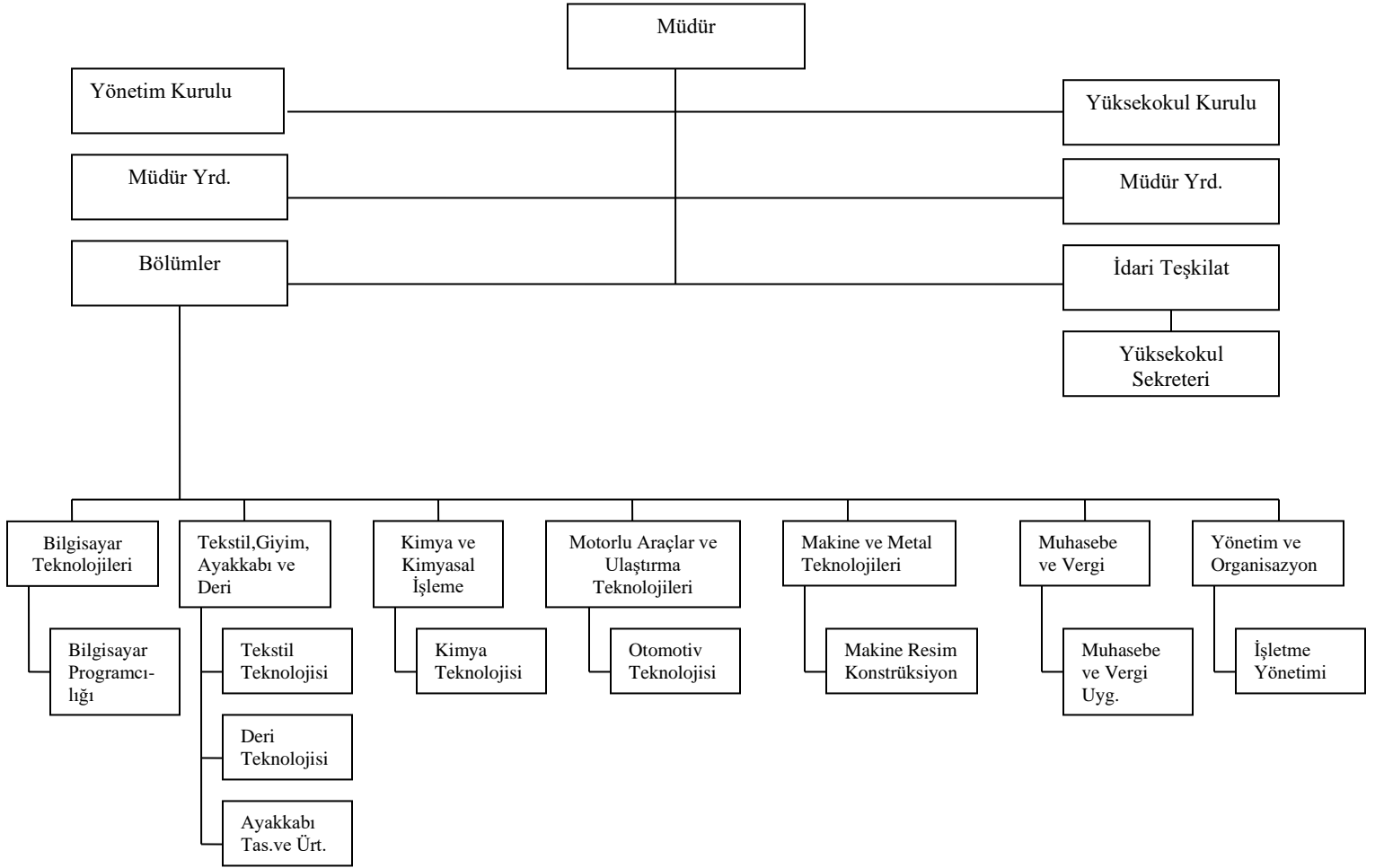
<b>Eęitim Demirbařları Grubu</b>	
Eęitim Mobilyaları ve Donanımları	411
ęrenmeyi Kolaylařtırıcı Ekipmanlar	1
Derslik Sslemeleri	
Okul Bahęesi ve Oyun Demirbařları	-

<b>Spor Amaęlı Kullanılan Demirbařlar Grubu</b>	
Doęa Sporlarında Kullanılan Demirbařlar	4
Salon Sporlarında Kullanılan Demirbařlar	3
Saha Sporlarında Kullanılan Demirbařlar	-
Dięer Spor Amaęlı Kullanılan Demirbařlar	-

<b>Güvenlik, Kontrol ve Tedbir Amaçlı Demirbaşlar Grubu</b>	
Güvenlik ve Korunma Amaçlı Araçlar	8
Kontrol ve Güvenlik Sistemleri	8
Yangın Söndürme ve Tedbir Cihaz ve Araçları	158
<b>Yedek Parçalar Grubu</b>	
Makineler ve Aletler Grubu Yedek Parçaları	
Cihazlar ve Aletler Grubu Yedek Parçaları	
Taşıtlar Grubu Yedek Parçaları	
Büro Makineleri Grubu Yedek Parçaları	
Su Tesisatı Yedek Parçaları	
Diğer Yedek Parçalar	

<b>Nakil Vasıtaları Lastikleri Grubu</b>	
Otomobil Lastikleri	
Minibüs, Kamyonet Lastikleri	
Kamyon, Otobüs Lastikleri	
Traktör ve İş Makinesi Lastikleri	
Bisiklet Lastikleri	

## 2- Örgüt Yapısı



### 3- Bilgi ve Teknolojik Kaynaklar

Meslek Yüksekokulumuzun bilişim-iletişim gereksinimleri Bilgi İşlem Daire Başkanlığı koordinatörlüğünde yürütülmekte ve bu birim tarafından internete erişim hizmeti sunulmaktadır. Akademik ve idari personel ile öğrenciler, eğitim-öğretim ve araştırmaları için gerekli bilgi kaynakları, mevzuat (resmi gazete vb.) ve duyurulara rahatlıkla ulaşabilmekte ve gününbirlik takip edebilmektedir. Öğrencilerin her saat internetle bilgi kaynaklarına erişimleri için bir internete erişim odası bulunmaktadır. Öğretim elamanları ve idari personeli de odalarından internet erişimine sahiptirler.

#### 3.1-Yazılımlar

Meslek Yüksekokulumuz için; Üniversitemizce kurulan web sayfası ([www.ibu.edu.tr](http://www.ibu.edu.tr)) bilişim faaliyetlerinin ana kaynağıdır.

Ayrıca Üniversitemiz tarafından Meslek Yüksekokulumuza tahsis edilen bir web sayfası ([www.gmyo.ibu.edu.tr](http://www.gmyo.ibu.edu.tr)) bulunmaktadır. Web sayfamızda;

Meslek Yüksekokulumuzun genel tanıtımı

- Yönetim ve birimlerimizin faaliyetleri
- Meslek Yüksekokulumuzda yapılacak etkinliklerin duyurulması
- Öğrenci Bilgi Sistemi
- Duyurular
- Staj dosyası formatı
- Faydalı bilgiler, formlar ve dilekçeler mevcuttur.

Ayrıca Meslek Yüksekokulumuzun ihtiyacı olan özel yazılımlarda kullanılmaktadır.

- Ayakkabı Tasarım ve Üretimi Programı için (Romans Cad, Lisanslı)
- Muhasebe ve Vergi Uyg. İle İşletme Yönetimi Programları için (LKS ve ETA 7, Demo)

#### 3.2- Bilgi ve Teknolojik Kaynaklar

Cinsi	2011 Yılı (Ad.)
Bilgisayarlar	213
Yazıcı	20
Tarayıcı	1
Tekser ve Çoğaltma Makinesi (Fotokopi Mak.)	7
Haberleşme Cihazları (Telefon –Faks)	50
Ses, Görüntü ve Sunum Cihazları (tv, uydu, projeksiyon tepegöz slayt mak.)	24
Klima	3

#### 3.3-Kütüphane Kaynakları

<u>DERME</u>	<u>Adet</u>
Basılı Kitap	3.032

#### 4- İnsan Kaynakları

Meslek Yüksekokulumuzun mevcut personel durumu aşağıda belirtilmiştir. Meslek Yüksekokulumuzda idari personel eksikliği bulunmaktadır. Okul bahçesinin bakımından sorumlu bir bahçivana ihtiyaç bulunmaktadır. Otomotiv teknolojisi ve dericilik teknolojisi atölyelerinde çalıştırılmak üzere en az birer teknisyen ya da teknikere ihtiyaç bulunmaktadır. Üç tane bilgisayar laboratuvarı ve bir bilgisayar programı bulunmasına rağmen, bilgisayar ile ilgili bir teknisyen bulunmamaktadır. Aynı şekilde Meslek Yüksekokulumuzun elektrik işlerini yapacak bir teknisyen bulunmamaktadır. Bu alanlarda istihdam edilmek üzere birer teknisyene ihtiyaç bulunmaktadır.

##### 4.1- Akademik Personel

Unvan	2011		
	Dolu	Boş	Toplam
Profesör	-		
Doçent	-		
Yrd. Doç.	6		
Öğr.Gör.	21		
Okutman	2		
Çevirici	-		
Eğitim-Öğr. Planlamacısı	-		
Araştırma Görevlisi	-		
Uzman	-		
<b>Toplam</b>	<b>29</b>		

##### 4.2- Yabancı Uyruklu Akademik Personel

Meslek Yüksekokulumuzda yabancı uyruklu akademik personel bulunmamaktadır.

##### 4.3-Başka Üniversitelerden Kurumumuzda Görevlendirilen Akademik Personel

Başka Üniversitelerden Meslek Yüksekokulumuzda görevlendirilen akademik personel yoktur.

##### 4.4- Akademik Personelin Yaş ve Hizmet Süresine Göre Dağılımı

Yaş Durumu	2011	
	Kişi Sayısı	%
21-25 yaş	-	-
26-30 yaş	5	17,24
31-35 yaş	3	10,34
36-40 yaş	8	27,50
41-50 yaş	11	37,93
51- üzeri	2	6,89
<b>Toplam</b>	<b>29</b>	

Hizmet Süresi	2011	
	Kişi Sayısı	%
1-3 yıl	5	0,54
4-6 yıl	1	-
7-10 yıl	2	0,18
11-15 yıl	7	0,54
16-20 yıl	8	1,8
21- üzeri	6	0,18
<b>Toplam</b>	<b>29</b>	

#### 4.5- İdari Personel

Hizmet Sınıfı	2011		
	Dolu	Boş	Toplam
Genel İdari Hizm.	14	5	19
Sağlık Hizmetleri	-		
Teknik Hizmetler	3	-	3
Eğ.ve Öğr. Hizmetleri	-		
Avukatlık Hizmetleri	-		
Din Hizmetleri	-		
Yardımcı Hizmetler	2		
<b>Toplam</b>	<b>19</b>	<b>5</b>	<b>24</b>

#### 4.6- İdari Personelin Eğitim Durumu

Eğitim Durumu	2011	
	Kişi Sayısı	%
İlköğretim	2	10,52
Lise	4	21,05
Önlisans	1	5,26
Lisans	12	63,15
Yüksek Lisans ve Doktora	-	-
<b>Toplam</b>	<b>19</b>	

#### İdari Personelin Yaş ve Hizmet Süresine Göre Dağılımı

Yaş Durumu	2011	
	Kişi Sayısı	%
21-25 yaş	2	10,52
26-30 yaş	2	10,52
31-35 yaş	1	5,26
36-40 yaş	6	31,5
41-50 yaş	7	36,8
51- üzeri	1	5,26
<b>Toplam</b>	<b>19</b>	

Hizmet Süresi	2011	
	Kişi Sayısı	%
1-3 yıl	4	0,54
4-6 yıl	-	-
7-10 yıl	-	0,18
11-15 yıl	3	0,54
16-20 yıl	11	1,8
21- üzeri	1	0,18
<b>Toplam</b>	<b>19</b>	

## 5- Sunulan Hizmetler

### 5.1- Eğitim Hizmetleri

Öğrenci Sayıları									
Birim Adı	I. Öğretim			II. Öğretim			Toplam		Genel Toplam
	E	K	Top.	E	K	Top.	Kız	Erkek	
Gerede M.Y.O.	617	445	1062	401	123	524	568	1018	1586

Öğrenci Kontenjanları ve Doluluk Oranı				
Birim Adı	ÖSS Kontenjanı	ÖSS sonucu Yerleşen	Boş Kalan	Doluluk Oranı
Gerede M.Y.O.	605	585	20	% 95

Yatay Geçişle 2010-2011 Eğitim- Öğretim Yılında Gerede Meslek Yüksekokuluna Gelen, Gerede Meslek Yüksekokulundan Ayrılan, Kurum İçi Geçiş Yapan Öğrencilerin Sayıları ve Bölümleri				
	Kurum Dışı		Kurum İçi	
	Gelen	Giden	Gelen	Giden
Gerede M.Y.O.	2	5	1	1

Gerede Meslek Yüksekokulundan Ayrılan Öğrencilerin Sayısı (Yatay Geçiş Dışındaki Nedenlerle)						
	Ayrılanların (Kaydı Silinenlerin) Sayısı					Toplam
	Kendi İst.	Öğr. Ücr. Ve Katkı payı Yat.	Başarısızlık (Azami Süre)	Yük. Öğ. Çıkarma	Diğer	
Gerede M.Y.O.	35	-	-	-	-	35

Disiplin Cezası Alan Öğrencilerin Sayısı ve Aldıkları Cezası									
	Yaz Okulu								
	Açılan Ders Sayısı				Kayıtlı Öğrenci Sayısı				Oran
Gerede M.Y.O.	Gerede M.Y.O.	-	-	21	-	4	254	4	9

Mezun Olan Öğrenci Sayısı	
Gündüz - İkinci Öğretim	
Gerede M.Y.O.	341

<b>Akademik Hizmetler</b>	
---------------------------	--

	Öğrencilerin akademik gelişimlerini tamamlayıcı eğitim ağırlıklı konferanslar, eğitim gezileri, staj, sportif faaliyetler, sanatsal etkinlikler, sanayi ile işbirliği kapsamında sanayinin ihtiyacına yönelik eğitim seminerleri.
<b>İdari Hizmetler</b>	Okul kampüs alanı içerisinde yemekhane, kütüphane ve internet erişim salonu, masa tenisi, öğrenci serbest etkinlik salonu, kafeterya, okul bahçesinde dinlenme parkları.
<b>Diğer Hizmetler</b>	Toplum hizmetine açık otomotiv atölyesi, araçların bakım onarımı, gaz Sızdırmazlık Testi, araç arıza tespiti, Dericilik atölyesinde sanayiye yönelik deri testleri.

### 5.3 İdari Hizmetler

Gelen-Giden Evrak Sayısı	2011 Yılı
Gelen Evrak Sayısı	1206
Giden Evrak Sayısı	837

Alımlar	2011 Yılı
Açık İhale	1
Doğrudan Temin	23

## 6- Yönetim ve İç Kontrol Sistemi

Meslek Yüksekokulumuzun atama, satın alma, ihale gibi karar alma süreçleri Yüksekokul Yönetim Kuruluna sunulur. Görevlendirmeler, eğitim programları, öğrenci işleri ile ilgili konular Yüksekokul Yönetim Kurulunda görüşülür. Eğitim faaliyetleri, ders programları, genel öğrenci ve akademik sorunlar Yüksekokul Akademik Kurulunda ele alınır ve görüşülür. Bu kurulda okulun ileriye dönük yatırımları ve faaliyet alanları belirlenir. Alınan tüm kararlar Üniversite Rektörlüğüne sunulur. Okulda eğitim faaliyetlerinin takibi sırasıyla Bölüm Başkanları, Yüksekokul Müdür Yardımcıları ve Yüksekokul Müdürü tarafından yapılır. İdari işlemlerin kontrolü ve takibi Yüksekokul Sekreteri vasıtasıyla, Müdür Yardımcıları ve Müdürün kontrolünde yürütülmektedir.



## II- AMAÇ ve HEDEFLER

### A. Birim Amaç ve Hedefleri

<i>Stratejik Amaçlar</i>	<i>Stratejik Hedefler</i>
<b>AMAÇ 1: EĞİTİM- ÖĞRETİM HİZMETİNİN NİTELİĞİNİN ARTIRILMASI</b>	Hedef 1: Bölümlerin uygulanmakta olan program ve yöntemlerini güncelleştirmek ve geliştirmek, eğitim öğretim yapılan mekânları iyileştirmek ve yeni mekânlar yaratmak,
	Hedef 2: Yüksekokulumuz Bölümlerine nitelikli öğretim elemanları kazandırmak
<b>AMAÇ 2: ÖĞRENCİ GELİŞİMİNİN DESTEKLENMESİ</b>	Hedef 1: Eğitim programlarına kabul edilen öğrencilerin niteliği
	Hedef 2: Öğrencilerin akademik gelişimini sağlayacak öğrenme ortamlarının oluşturulması
	Hedef 3: Öğrencilerin kişisel ve sosyal gelişimlerinin desteklenmesi
	Hedef 4: Yeni mezunlara iş başvurusu yapma, seçeneklerini değerlendirme ve karar verme sürecinde etkin destek sağlanması
	Hedef 5: Mezunların uzun vadeli izlenmesi için mekanizmaların geliştirilmesi
<b>AMAÇ 3: PAYDAŞLARLA İLETİŞİM VE İŞBİRLİĞİ ALTYAPISININ GELİŞTİRİLMESİ</b>	Hedef 1: Üniversitemizin diğer birimleriyle iletişim ve işbirliğinin artırılması
	Hedef 2: Ulusal eğitim ve araştırma kurumları ile iletişim ve işbirliğini artırılması
	Hedef 3: Uluslararası üniversiteler ile iletişim ve işbirliğinin artırılması
	Hedef 4: Endüstri ile etkili iletişim ve işbirliği için gerekli altyapının oluşturulması
	Hedef 5: Yüksekokulumuzda öğrenin görmekte olan öğrencilerle iletişim ve ilişkileri artıracak yeni araç ve mekanizmaların geliştirilmesi
	Hedef 6: Mezunlarla işbirliğinin artırılması ve kurumsallaştırılması
	Hedef 7: Dış paydaşlarla iletişim ve işbirliğini artırmak
<b>AMAÇ 4: ÇALIŞAN MEMNUNİYETİNİN ARTIRILMASI</b>	Hedef 1: Akademik ve idari personelin eğitimi ve gelişimi için kurumun verdiği desteğin artırılması
	Hedef 2: Meslek Yüksekokulu çalışanları arasındaki ilişkilerin geliştirilmesi
	Hedef 3: Çalışma ortamlarının fiziksel açıdan ulusal ve uluslararası standartlara ulaşması
	Hedef 4: Üniversitede uygulanan kurallar, kararlar ve sonuçlar hakkında bilgiye erişimin kolaylaştırılması
	Hedef 5: Akademik ve idari personelin kuruma yönelik tutumunun sürekli olarak ölçme ve değerlendirilmesi

### III- FAALİYETLERE İLİŞKİN BİLGİ VE DEĞERLENDİRMELER

---

#### ***A- Mali Bilgiler***

#### **1- Bütçe Uygulama Sonuçları**

Meslek Yüksekokulumuz Bütçe Uygulama sonuçları tablolaştırılarak aşağıda sunulmuştur.

HAZİNE YARDIMI	Bütçe Ödeneği	Gelir/Bütçe	Gerçekleşme Durumu	Gider/Harcama	Sonuç (Kalan/Bloke)	Açıklama
Personel (Maaşlar, Ek dersler)	981.000,00	1.235.099,31	% 100	1.235.099,31	-	-
Sos. Güv. Kur. D. Prim. Gid. (Emekli San. Primi)	197.000,00	238.967,33	% 100	238.967,33	-	-
Mal ve Hizmet Alımları	205.000,00	228.019,09	% 100	228.019,09	-	-
Cari Transferler (Memur Yemeği ve Emekli San. Ödeneği)	-	-	-	-	-	Üniversite bazında düzenlenmiştir
Sermaye (İnşaat, Bil Arş., Makine Teç., Onarım)	-	-	-	-	-	Üniversite bazında düzenlenmiştir
Bil. Arş. Birimi	-	-	-	-	-	Üniversite bazında düzenlenmiştir
Diğerleri	-	-	-	-	-	Üniversite bazında düzenlenmiştir
Dış Proje	-	-	-	-	-	-
<b>TOPLAM</b>	<b>1.383.000,00</b>	<b>1.702.085,73</b>	<b>% 100</b>	<b>1.702.085,73</b>	<b>-</b>	
Ek Ödenek- Yatırım	-	-	-	-	-	

<b>ÖZ GELİR</b>	<b>Bütçe Ödeneği</b>	<b>Gelir/Gerçekleşme</b>	<b>Gerçekleşme Durumu %</b>	<b>Gider/Harcama</b>	<b>Sonuç (Kalan/Bloke)</b>	<b>Açıklama</b>
Bilimsel Araştırmalar	-	-	-	-	-	-
SKS Bütçesi	-	-	-	-	-	-
Yaz Okulu	23.000,00	16.341,70	% 100	16.341,70	0	-
İkinci Öğretim	264.000,00	171.652,60	% 100	171.652,60	0	-
Kira Gelirleri	-	-	-	-	-	-
Arsa Satışı	-	-	-	-	-	-
<b>TOPLAM</b>						

## **2- Temel Mali Tablolara İlişkin Açıklamalar**

Birimimizin bilançosu, faaliyet sonuçları, bütçe uygulama sonuçları, ödenek durum bilgi listesinde takip edilerek yapılır.

## **3- Mali Denetim Sonuçları**

Birimimiz tarafından yapılan evraklar titizlikle incelendikten sonra ödenmesi için Üniversitemiz Strateji Geliştirme Daire Başkanlığına teslim edilir. İç ve dış mali denetimi Üniversitemiz Strateji Geliştirme Daire Başkanlığı tarafından yapılmaktadır.

## **4- Diğer Hususlar**

Birimimizde mevcut ödenekler ihtiyaç duyulan önemli malzeme, araç-gereçler belirlendikten sonra ödenekler dâhilinde alımları gerçekleştirilir.

## ***B- Performans Bilgileri***

### **1- Faaliyet ve Proje Bilgileri**

*a) Faaliyet Bilgileri*

**Üniversite Öğretim Üyeleri veya İdari Kesim Tarafından Düzenlenen Ulusal ve Uluslar Arası Bilimsel Toplantı Sayısı**

	Sempozyum ve Kongre	Konferans	Panel	Seminer	Açık Oturum	Teknik Gezi	Söyleşi	Tiyatro, Konser, Sergi, Turnuva	Toplam
Gerede M.Y.O.	-	4	-	-	-	1	-	2	7

**Üniversite ve Diğer Kuruluşlar Tarafından Düzenlenen Ulusal ve Uluslar Arası Bilimsel Toplantılara Katılan Sayısı (Öğretim Elemanı/İdari Personel)**

	Sempozyum ve Kongre	Konferans	Panel	Seminer	Açık Oturum	Teknik Gezi	Söyleşi	Tiyatro, Konser, Sergi, Turnuva	Toplam
Gerede M.Y.O.	3	60	-	1	-	3	-	5	72

**İndekslere Giren Hakemli Dergilerde Yapılan Yayınlar Öğretim Üyesi ve Diğer Öğretim Elemanları Başına Düşen Yayın Sayıları**

	Uluslar arası Makale	Ulusal Makale	Uluslar arası Bildiri	Ulusal Bildiri	Kitap	Toplam
Gerede M.Y.O.	5	-	1	1	-	7

**b) Proje Bilgileri**

<b>Bilimsel Araştırma Proje Sayısı</b>					
<b>PROJELER</b>	<b>2011</b>				
	<b>Önceki Yıdan Devreden Proje</b>	<b>Yıl İçinde Eklenen Proje</b>	<b>Toplam</b>	<b>Yıl İçinde Tamamlanan Proje</b>	<b>Toplam Ödenek TL</b>
<b>DPT (MARKA)</b>	-	1	1	-	5.000,00
<b>TÜBİTAK</b>	-	-	-	-	-
<b>A.B.</b>	-	1	1	-	43.200,00
<b>DİĞER (BAP)</b>	1	2	3	1	61.471,21
<b>DÖSE PAYINDAN</b>	-	-	-	-	-
<b>TOPLAM</b>	<b>1</b>	<b>4</b>	<b>5</b>	<b>1</b>	<b>109.671,21</b>

## 2- Performans Sonuçları Tablosu

No	Gösterge	Girdi		Ölçme Yöntemi	Sonuç	Birim
		Açıklama	Değerler			
1	Önlisans programlarına kabul edilen öğrencilerin niteliği	Orta öğretim başarı puanlarının ortalaması		Orta öğretim başarı puanlarının ortalaması	<b>%95 sınavsız geçiş</b>	Mutlak Sayı
2	Lisans programlarına kabul edilen öğrencilerin niteliği	SAY		a) SAY, SÖZ, EA, DİL puanların ortalamaları	-	Mutlak Sayı
		SÖZ				
		EA				
		DİL				
		İlk % 10'luk ÖSS puan diliminden giren öğrenci sayısı		b) (İlk % 10'luk ÖSS puan diliminden giren öğrenci sayısı / toplam giren öğrenci sayısı) x 100	-	Yüzde
		Toplam giren öğrenci sayısı				
3	Yüksek lisans programlarına kabul edilen öğrencilerin niteliği	LES puanlarının yüz üzerinden ortalaması		[(LES puanlarının yüz üzerinden ortalaması) + (Lisans mezuniyet notlarının yüz üzerinden ortalaması)] / 2	-	Yüzde
		Lisans mezuniyet notlarının yüz üzerinden ortalaması				
4	Doktora programlarına kabul edilen öğrencilerin niteliği	LES puanlarının yüz üzerinden ortalaması		[(LES puanlarının yüz üzerinden ortalaması) + (Lisans mezuniyet notlarının yüz üzerinden ortalaması) + (Yüksek lisans mezuniyet notlarının yüz üzerinden ortalaması)] / 3	-	Yüzde
		Lisans mezuniyet notlarının yüz üzerinden ortalaması				
		Yüksek lisans mezuniyet notlarının yüz üzerinden ortalaması				
5	Öğrenci başına düşen ödenekler	Hazine ödeneği		a) Hazine ödeneği / öğrenci sayısı	-	TL
		Öğrenci sayısı				
		Öğrenci katkı payları gelir		b) Öğrenci katkı payları geliri / öğrenci sayısı	-	
		Öğrenci sayısı				
		Özel gelirler		c) Özel gelirler / öğrenci sayısı	-	
		Öğrenci sayısı				
		Döner sermaye gelirlerinin yükseköğretim kurumu payı		d) Döner sermaye gelirlerinin yükseköğretim kurumu payı / öğrenci sayısı	-	
		Öğrenci sayısı				
Toplam bütçe		e) Toplam bütçe / öğrenci sayısı	-			
Öğrenci sayısı						



No	Gösterge	Girdi		Ölçme Yöntemi	Sonuç	Birim
		Açıklama	Değerler			
6	Öğretim üyesi başına düşen döner sermaye geliri	Döner sermaye gelirleri	58.293,87	Döner sermaye gelirleri / öğretim üyesi sayısı	8.327,69	TL
		Öğretim üyesi sayısı	7			
7	Kadro lu idari personelin kadro lu akademik personele oranı	Kadro lu idari personel sayısı	19	(Kadro lu idari personel sayısı / Kadro lu akademik personel sayısı) x 100	%65,5	Yüzde
		Kadro lu akademik personel sayısı	29			
8	Kadro lu ders veren öğretim elemanı (Öğretim üyesi, öğretim görevlisi, okutman) başına düşen öğrenci sayısı	Öğrenci sayısı	1586	Öğrenci sayısı / Kadro lu ders veren öğretim elemanı sayısı	56,6	Mutlak sayı
		Kadro lu ders veren öğretim elemanı sayısı	28			
9	Önlisans programlarına kabul edilme oranı	Ön lisans programlarını kazanan öğrenci sayısı	574	(Ön lisans programlarına kazanan öğrenci sayısı / Önlisans programlarına başvuran (tercih eden) öğrenci sayısı)x100	%94,8	Yüzde
		Önlisans programlarına başvuran (tercih eden) öğrenci sayısı	605			
10	Lisans programlarına kabul edilme oranı	Lisans programlarına kazanan öğrenci sayısı		(Lisans programlarına kazanan öğrenci sayısı / Lisans programlarına başvuran (tercih eden) öğrenci sayısı)x100	-	Yüzde
		Lisans programlarına başvuran (tercih eden) öğrenci sayısı				
11	Yüksek lisans programlarına kabul edilme oranı	Yüksek lisans programlarına kabul edilen öğrenci sayısı		(Yüksek lisans programlarına kabul edilen öğrenci sayısı / Yüksek lisans programlarına başvuran öğrenci sayısı)x100	-	Yüzde
		Yüksek lisans programlarına başvuran öğrenci sayısı				
12	Doktora programlarına kabul edilme oranı	Doktora programlarına kabul edilen öğrenci sayısı		(Doktora programlarına kabul edilen öğrenci sayısı / Doktora programlarına başvuran öğrenci sayısı)x100	-	Yüzde
		Doktora programlarına başvuran öğrenci sayısı				
13	Yan dal ve çift ana dal program oranı	Yan dal ve çift ana dal programların sayısı		(Yan dal ve çift ana dal programların sayısı / toplam lisans programı sayısı) x 100	-	Yüzde
		Toplam lisans programı sayısı				
14	Yan dal ve çift ana dal programlarına katılan öğrenci oranı	Yan dal ve çift ana dal programlarına katılan öğrenci sayısı		(Yan dal ve çift ana dal programlarına katılan öğrenci sayısı / toplam lisans öğrenci sayısı) x 100	-	Yüzde
		Toplam lisans öğrenci sayısı				

No	Gösterge	Girdi		Ölçme Yöntemi	Sonuç	Birim		
		Açıklama	Değerler					
15	Disiplinler arası lisansüstü program oranı	Disiplinler arası lisansüstü program sayısı		(Disiplinler arası lisansüstü program sayısı/ toplam lisansüstü program sayısı) x 100	-	Yüzde		
		Toplam lisansüstü program sayısı						
16	Birinci yılda iliřiđi kesilen önlisans / lisans ve lisansüstü öğrencilerin oranı	Birinci yılda iliřiđi kesilen önlisans öğrencilerinin sayısı	35	a) (Birinci yılda iliřiđi kesilen önlisans öğrencilerinin sayısı / Toplam önlisans öğrencilerinin sayısı) x 100	%2,2	Yüzde		
		Toplam önlisans öğrencilerinin sayısı	1586					
		Birinci yılda iliřiđi kesilen lisans öğrencilerinin sayısı		b) (Birinci yılda iliřiđi kesilen lisans öğrencilerinin sayısı / Toplam lisans öğrencilerinin sayısı) x 100	-			
		Toplam lisans öğrencilerinin sayısı						
		Birinci yılda iliřiđi kesilen yüksek lisans öğrencilerinin sayısı		c) (Birinci yılda iliřiđi kesilen yüksek lisans öğrencilerinin sayısı / Toplam yüksek lisans öğrencilerinin sayısı) x 100	-			
		Toplam yüksek lisans öğrencilerinin sayısı						
		Birinci yılda iliřiđi kesilen doktora öğrencilerinin sayısı		d) (Birinci yılda iliřiđi kesilen doktora öğrencilerinin sayısı / Toplam doktora öğrencilerinin sayısı) x 100	-			
Toplam doktora öğrencilerinin sayısı								
17	Normal sürede mezun olan öğrenci oranı	Normal sürede mezun olan öğrenci sayısı		(Normal sürede mezun olan öğrenci sayısı / Normal sürede mezun olması gereken öğrenci sayısı) x 100	%59,4	Yüzde		
		(a) Önlisans,	341					
		(b) Lisans,						
		(c) Yüksek lisans,						
		(d) Doktora,						
		Normal sürede mezun olması gereken öğrenci sayısı	574					
		(a) Önlisans,						
		(b) Lisans,						
		(c) Yüksek lisans,						
(d) Doktora,								
18	Mezuniyet Oranı	Mezun olan öğrencilerin sayısı		(Mezun olan öğrencilerin sayısı / Toplam öğrenci sayısı) x 100	%21,5	Yüzde		
		(a) Önlisans,	341					
		(b) Lisans,						
		(c) Yüksek lisans,						
		(d) Doktora,						
		Toplam öğrenci sayısı	1586					
		(a) Önlisans,						
		(b) Lisans,						
		(c) Yüksek lisans,						
(d) Doktora,								

No	Gösterge	Girdi	Ölçme Yöntemi	Sonuç	Birim
----	----------	-------	---------------	-------	-------

		Açıklama	Değerler			
19	Mezunların mezuniyet not ortalaması	Mezuniyet notlarının ortalamalarının toplamı Mezun olan öğrencilerin sayısı		Mezuniyet notlarının ortalamalarının toplamı / Mezun olan öğrencilerin sayısı	Öğrenci İşleri Daire Bşk. bildirilecek	Mutlak sayı
20	Uluslararası öğrenci değişim programlarına katılım oranı	Gelen öğrenci sayısı		a) (Gelen öğrenci sayısı/toplam öğrenci sayısı) x 100	-	Yüzde
		Toplam öğrenci sayısı				
		Giden öğrenci sayısı		b) (Giden öğrenci sayısı / Toplam öğrenci sayısı ) x 100	-	
		Toplam öğrenci sayısı				
21	Program başına ortalama ders saati sayısı	Ders saati sayısı (ders, uygulama ve laboratuvar)		Ders saati sayısı (ders, uygulama ve laboratuvar) / Program sayısı	102,5	Mutlak sayı
		(a) Önlisans,	1436			
		(b) Lisans,				
		(c) Yüksek lisans,				
		(d) Doktora,				
		Program sayısı				
		(a) Önlisans,	14			
		(b) Lisans,				
(c) Yüksek lisans,						
(d) Doktora,						
22	Seçmeli derslerin oranı	Seçmeli derslerin sayısı	194	a) (Seçmeli derslerin sayısı / Toplam ders sayısı) x 100	%36,5	Yüzde
		Toplam ders sayısı	531			
		Mezun olmak için alınması gereken seçmeli ders sayısı	78	b) (Mezun olmak için alınması gereken seçmeli ders sayısı / toplam ders sayısı) x 100	%14,6	
		Toplam ders sayısı	531			
23	Öğretim üyesi başına düşen yayın (SCI, SSCI ve AHCI) sayısı	Yayın sayısı (SCI, SSCI ve AHCI)	1	Yayın sayısı (SCI, SSCI ve AHCI) / Öğretim üyesi sayısı	0,16	Mutlak sayı
		Öğretim üyesi sayısı	6			
24	Atıf sayısı / Öğretim üyesi	İndeksli dergilerdeki toplam atıf sayısı	-	İndeksli dergilerdeki toplam atıf sayısı / Öğretim üyesi sayısı	-	Mutlak sayı
		Öğretim üyesi sayısı	-			
25	Öğretim üyesi başına düşen toplam araştırma fonu (BAP) ödeneği	BAP araştırma fonu ödeneği	61.471,21	BAP araştırma fonu ödeneği / Öğretim üyesi sayısı	20.490,403	Mutlak sayı
		Öğretim üyesi sayısı	3			
26	Öğretim üyesi başına düşen DPT, TÜBİTAK ve diğer kamu finanslı proje ödeneği (TL)	Toplam proje ödenekleri	48.200,00	Toplam proje ödenekleri / Öğretim üyesi sayısı	24.100,00	Mutlak sayı
		Öğretim üyesi sayısı	1			

No	Gösterge	Girdi		Ölçme Yöntemi	Sonuç	Birim
		Açıklama	Değerler			
27	Uluslararası ortaklı / destekli proje sayısı	Uluslararası ortaklı / destekli proje sayısı	1	Sayılacak	1	Mutlak sayı
28	Öğrenci başına düşen bilgisayar sayısı	Toplam bilgisayar sayısı	213	Toplam bilgisayar sayısı / Öğrenci sayısı	0,13	Mutlak sayı
		Öğrenci sayısı	1586			
29	Kütüphanede takip edilen periyodik (basılı ve elektronik) yayın sayısı	Kütüphanede takip edilen periyodik (basılı ve elektronik) yayın sayılacak	3	Sayılacak	3	Mutlak sayı
30	Yemekhane hizmetlerinden yararlanan öğrenci oranı	Yemekhane hizmetlerinden yararlanan öğrenci sayısı	28.364	(Yemekhane hizmetlerinden yararlanan öğrenci sayısı / Toplam öğrenci sayısı) x 100	%17,88	Yüzde
		Toplam öğrenci sayısı	1586			
31	Sağlık hizmetlerinden yararlanan öğrenci oranı	Sağlık hizmetlerinden yararlanan öğrenci sayısı	-	(Sağlık hizmetlerinden yararlanan öğrenci sayısı / Toplam öğrenci sayısı) x 100	-	Yüzde
		Toplam öğrenci sayısı	-			
32	Yurt hizmetlerinden (Yükseköğretim kurumu ve Kredi Yurtlar Kurumu) yararlanan öğrenci oranı	Yurt hizmetlerinden yararlanan öğrenci sayısı	600	(Yurt hizmetlerinden yararlanan öğrenci sayısı / Toplam öğrenci sayısı) x 100	%37,8	Yüzde
		Toplam öğrenci sayısı	1586			
33	Öğrenci memnuniyeti	Anket yapılacak	1586	Anket	%84	Yüzde
34	Akademik personel memnuniyeti	Anket yapılacak	29	Anket	%83	Yüzde
35	İdari personel memnuniyeti	Anket yapılacak	19	Anket	%86	Yüzde

## IV- KURUMSAL KABİLİYET ve KAPASİTENİN DEĞERLENDİRİLMESİ

---

### A- Üstünlükler

- Dinamik, girişimci ve donanımlı bir öğretim kadrosuna sahip olmak
- Yüksekokulumuzun iki büyük şehir arasında ulaşımı kolay bir yerinin olması
- Öğretim elemanlarının çoğunun eğitim öğretim ve sanayi deneyimine sahip olması
- Öğretim elemanları ve öğrenciler için okulumuzun fiziki donanımının yeterli olması
- Meslek Yüksekokulunun paydaşlarıyla (endüstriyel kuruluşlar, kamu kurumları v.b.) ilişkilerinin iyi olması
- Öğrenci laboratuvarlarının pek çok taşra meslek yüksekokulundan daha iyi durumda olması
- Öğrencilerimizin barınacağı ulaşımı rahat ve modern bir öğrenci yurdunun var olması.

### B- Zayıflıklar

- Ücretlerin azlığından dolayı öğretim elamanlarında motivasyon eksikliği
- Hizmet içi eğitim noksanlığı
- Mezunlarımızla iletişim kurmada ve geri dönüşüm almada zorlukların bulunması
- Avrupa Birliği Proje olanaklarının kullanılmaması
- Sınavsız geçiş sistemi olduğundan düşük puanlı öğrencilerin gelmesi
- İlçenin sosyal mekanların zengin olmaması
- Kütüphane olanaklarının yetersizliği
- Danışmanlık sisteminin iyi çalışmaması, öğretim üyelerimizin buna gereken ilgiyi göstermemesi
- Öğrenci başarısının ölçülmesinde bilimsel ölçme tekniklerinin kullanılmaması
- Not sisteminin öğrenci niteliğini ölçme konusunda yeterli olmaması
- Uluslararası projelere katılım oranının düşük olması

## V- ÖNERİ VE TEDBİRLER

Öğretim elamanlarımızın ücretlerinin mutlak suretle iyileştirilmesi. Meslek Liselerinden Meslek Yüksekokullarına sınavsız geçiş uygulamasının kaldırılması. İlçelerde bulunan Meslek Yüksekokullarda öğrencinin yararlanabileceği sosyal faaliyet alanlarının oluşturulması. Gerede merkez kampüsünden uzak olduğu için, okulda psikolojik danışmanlık yapabilecek bir psikologun istihdam edilmesi ve okul sağlık kabınınin en az haftada iki gün olacak şekilde oluşturulması. Gerede merkezi ve Bolu arasında ucuz, kaliteli ve kesintisiz ulaşım hizmetinin sunulması gerekmektedir. Bu öğrencilerimizin Bolu'daki sosyal etkinliklere katılımını yaygın hale getirecektir. Gerede sosyal mekânların azlığı, öğrencilerimize hafta sonları zaman geçirebilecekleri mekânları kısıtlamaktadır. Bunun için Bolu gibi büyük merkezlere ulaşımın ucuz ve düzenli olması şarttır. Gerede Bolu arasındaki ulaşım akşam saat 18.00 den sonra yapılmamaktadır. Bu Bolu'da ikamet eden ve günü birlik geliş gidiş yapan öğrenci ve öğretim elemanlarımızı olumsuz yönde etkilemektedir. Özellikle ikinci öğretimimizin olduğu okulumuzda saat 23.30'a kadar ulaşım olanaklarının oluşturulması yararlı olacaktır.

## İÇ KONTROL GÜVENCE BEYANI

Harcama yetkilisi olarak yetkim dâhilinde;

Bu raporda yer alan bilgilerin güvenilir, tam ve doğru olduğunu beyan ederim.

Bu raporda açıklanan faaliyetler için idare bütçesinden harcama birimimize tahsis edilmiş kaynakların etkili, ekonomik ve verimli bir şekilde kullanıldığını, görev ve yetki alanım çerçevesinde iç kontrol sisteminin idari ve mali kararlar ile bunlara ilişkin işlemlerin yasallık ve düzenliliği hususunda yeterli güvenceyi sağladığımı ve harcama birimimizde süreç kontrolünün etkin olarak uygulandığını bildiririm.

Bu güvence, benden önceki harcama yetkilisinden almış olduğum bilgiler, harcama yetkilisi olarak sahip olduğum bilgi ve değerlendirmeler, iç kontroller, iç denetçi raporları ile Sayıştay raporları gibi bilgim dâhilindeki hususlara dayanmaktadır.

Burada raporlanmayan, idarenin menfaatlerine zarar veren herhangi bir husus hakkında bilgim olmadığını beyan ederim. GEREDE - 28/03/2012

Yrd.Doç.Dr.Nürettin AKÇAKALE  
Müdür

EK-1

## FAALİYETLER

FAALİYET TÜRÜ	FAALİYETİN KONUSU	TARİH
Teknik Gezi	İstanbul 5. Deri Fuarı	20.01.2011
Konferans	Destanlaşan Çanakkale	17.03.2011
	Gelişen Türkiye Şartlarında Kişilik Farklılaştırması	05.04.2011
	Bireysel ve Profesyonel Kaliteyi Arttırmak için; İletişim, Ekip Olmak, Liderlik, Kararlılık	09.05.2011
	Uzayın Özellikleri ve Bing Bang	30.11.2011
Sergi	Deriden - GEREDE	18-22.04.2011
	Deriden - BOLU	02-06.05.2011

EK - 2